

Lennik, 4 januari 2024

Beste ouders,

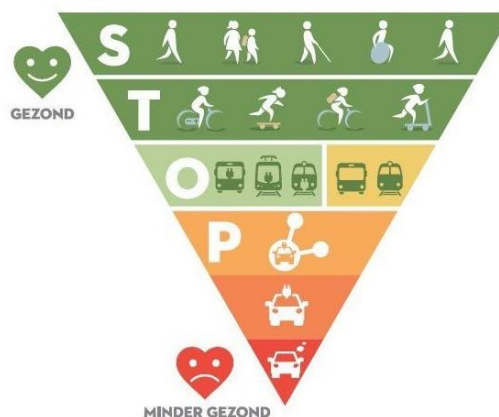
In overleg met de Vlaamse Stichting Verkeerskunde (VSV), de gemeente, de politie en een afvaardiging van de ouders werd de verkeerssituatie rond de schoolsite geëvalueerd. Nu de nieuwe situatie stilaan ingeburgerd geraakt, gaan we vanaf maandag 8 januari 2024 over naar een volgende fase. Ter bevordering van de verkeersveiligheid in de schoolomgeving zal er definitieve signalisatie geplaatst worden waaraan elke weggebruiker zich dient te houden.

We overlopen graag nog even de reeds geldende regels en de regels die vanaf januari in voege treden:

- Rond de school geldt een snelheidsbeperking van 30 km/uur. Gelieve voor de veiligheid van eenieder deze snelheidsbeperking te respecteren. In een zone 30 is een voetganger die wenst over te steken verplicht om voorrang te verlenen aan autobestuurders, behalve wanneer hij dit doet ter hoogte van een zebrapad.
- Ouders die hun kind(eren) willen begeleiden tot aan de schoolpoort dienen gebruik te maken van de schoolparking van de basisschool (*zie plan in bijlage: parking 2 tot parking 20*) of de parkings in de omgeving van de school, rekening houdende met het plaatselijke parkeerbeleid. De parking aan KFC in de Processiestraat (*zie plan in bijlage*) is gemakkelijk bereikbaar via een verbindingswegje.
- De eigen schoolparking aan de sporthal en nieuwbouw van het secundair mag enkel gebruikt worden door personeelsleden van de school. (Groot)Ouders mogen deze parking niet gebruiken.
- De **kiss-and-ridezone** ligt aan de straatkant. Gelieve er dus voor te zorgen dat de kinderen voor hun eigen veiligheid aan de schoolkant uitstappen. Je kan ze best al met jas en boekentas klaarzetten in de wagen. Op die manier beperk je de tijd om uit te stappen en zal het verkeer vlotter verlopen. De kinderen kunnen langs de voetgangerszone naar de schoolpoort stappen en dan kunnen de wagens plaats maken voor de volgende wagen. Uitstappen kan over de gehele lengte van de 'Kiss and ride', je hoeft dus niet aan te schuiven tot vooraan.
- In een **fietsstraat** is de auto te gast. De maximumsnelheid is 30 km/u. Fietsers mogen de volledige rijbaan gebruiken, auto's mogen hen niet inhalen.
- Tussen 15u15 en 15u45 is de Koestraat/Palokenstraat **een schoolstraat**. Dit wil zeggen dat je met de wagen de straat niet in mag. Sta je reeds geparkeerd in de Palokenstraat dan dien je te wachten tot 15.45 uur om de straat uit te rijden. Hier worden bloembakken geplaatst met bijhorende borden en de politiediensten zullen ook regelmatig controleren. Op woensdag wijken de uren uiteraard af. Dan is de schoolstraat van kracht tussen 11u45 en 12u20.

- **Uitgezonderd plaatselijk verkeer** in de Palokenstraat (gedeelte tussen Frans Devoghellaan en Koestraat): Enkel bewoners en hun bezoekers mogen de straat inrijden. Moet je aan de school zijn dan ben je geen plaatselijk verkeer en mag je niet in de straat rijden.
- Eveneens tussen 15u15 en 15u45 is de Schapenstraat **een halve schoolstraat**. Hier komt een extra bord met volgende tekst: *Schapenstraat = schoolstraat. Op schooldagen afgesloten voor gemotoriseerd verkeer, uitgezonderd bussen De Lijn, van 15u15 tot 15u45, op woensdag van 11u45 tot 12u20. Omlleiding via Processiestraat.*
- De ingang van de lagere school blijft onveranderd. Voetgangers komen naar school en verlaten de school steeds via poort 4 (basisschool). De fietsers komen met de fiets aan de hand binnen via poort 2 (secundair) of via poort 3 (basisschool) en verlaten na schooltijd de school via poort 3.
- We vragen dat iedereen zich bewust blijft van het belang van verkeersveilig gedrag. Verkeersveiligheid is de verantwoordelijkheid van iedereen. Hanteer het **STOP-principe*** en vrijwaar de schoolpoort maximaal door de kortste weg te kiezen op wandelafstand. En vergeet vooral niet: het goede voorbeeld in het verkeer geef je zelf!

*** STOP-principe:**

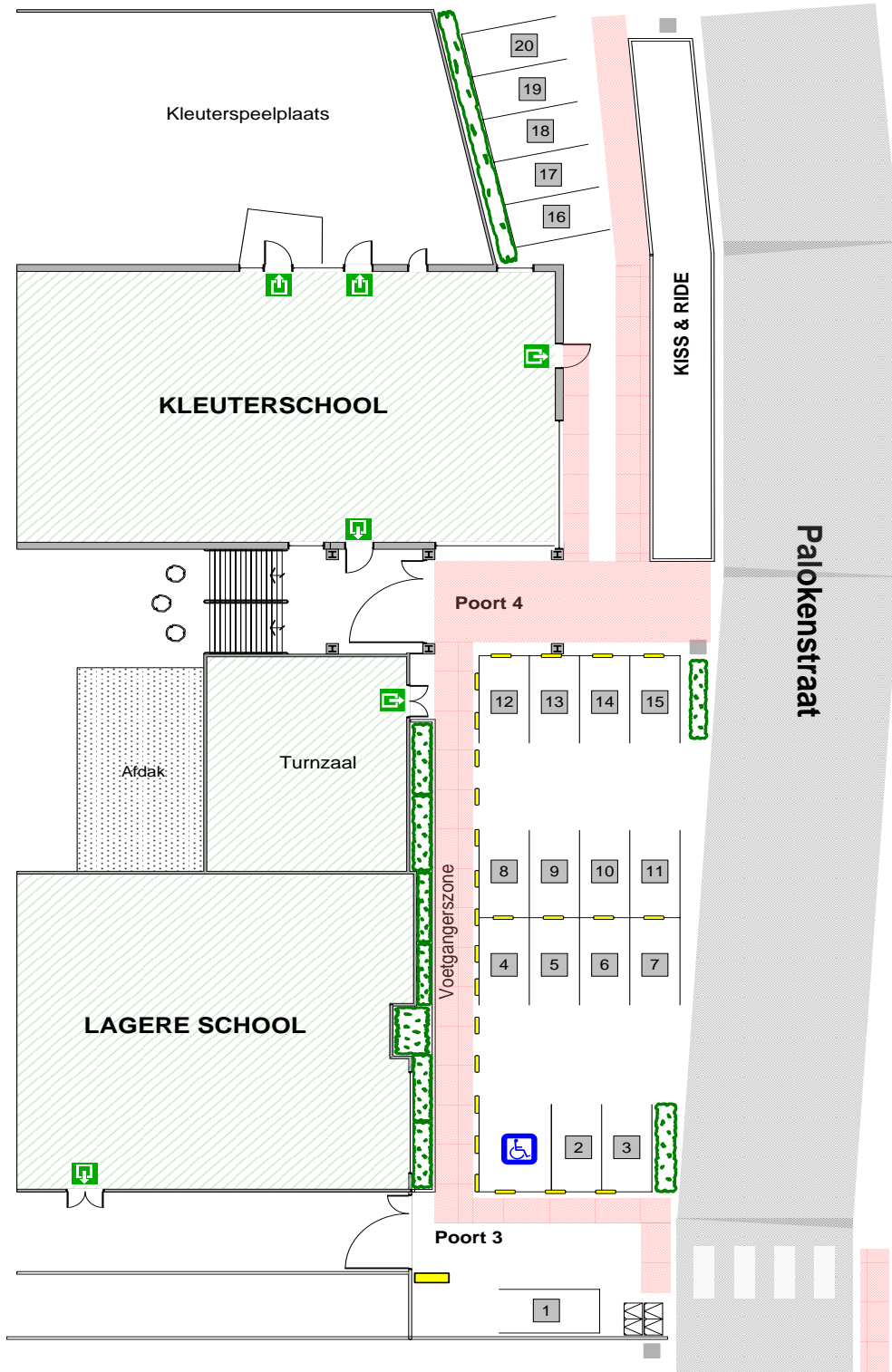


Via deze brief willen wij iedereen nogmaals bedanken voor het nauwgezet opvolgen van deze maatregelen. De veiligheid van **alle** kinderen is en blijft onze prioriteit. Indien er nog vragen of opmerkingen zijn betreffende de nieuwe situatie kan je steeds terecht op een van volgende e-mailadressen: preventie@sgi-lennik.be (lager) of info@sgilennik.be (secundair)

Met vriendelijke groeten

De directies van de basisschool en het secundair

PLAN PALOKENSTRAAT:





inspireert jouw verhaal

Sint-Godelieve-Instituut

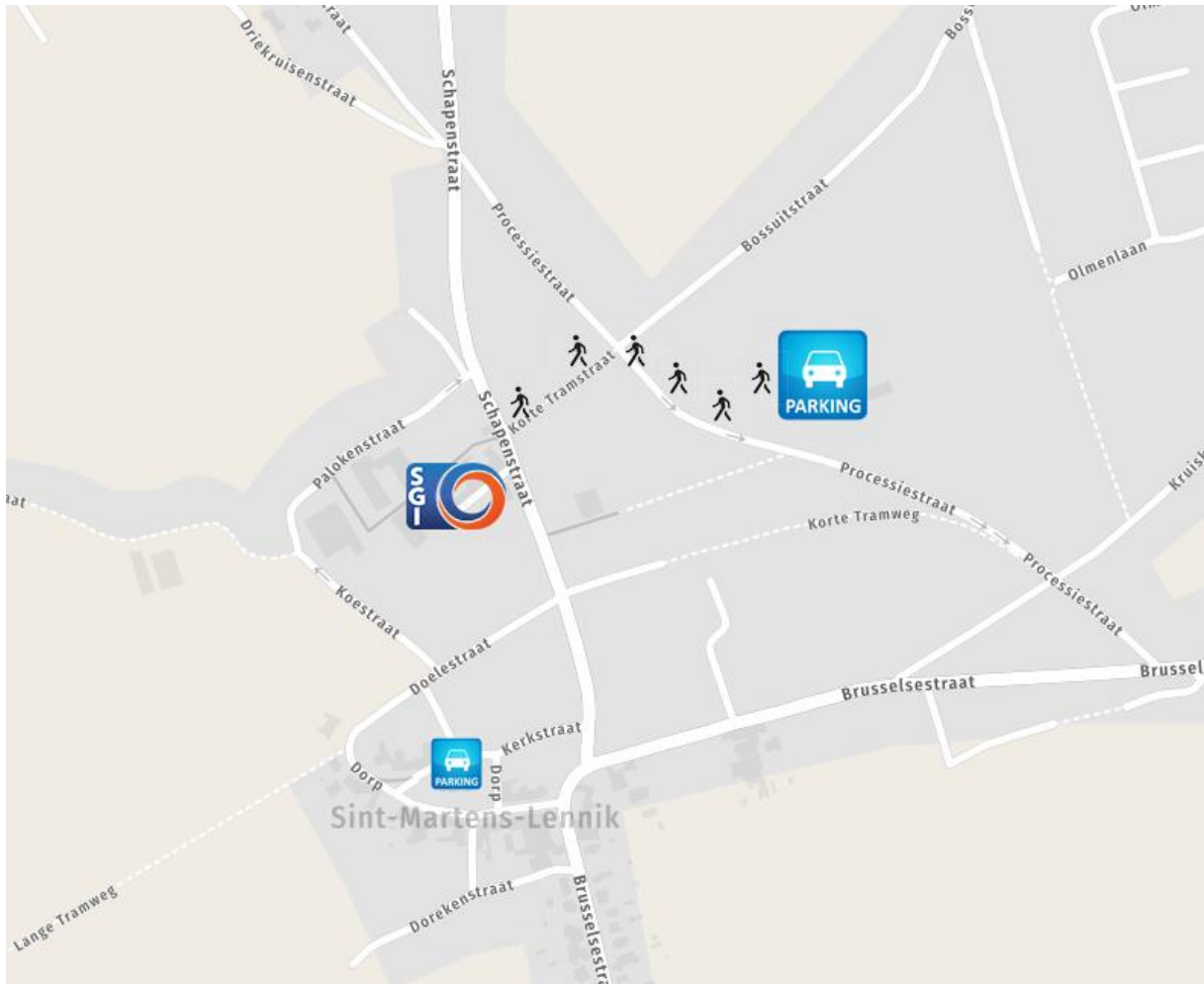
Schapenstraat 39 - 1750 Sint-Martens-Lennik

Tel. (02)532 58 36 Fax. (02)531 00 59

e-mail: sint.godelieve.instituut@skynet.be

website : www.sgi-lennik.com

PENDELPARKINGS:



vzw Onderwijsinrichtingen Zusters der Christelijke Scholen - West-Brabant

ondernemingsnummer: 421 912 980

Paul Jansonstraat 57 - 1020 Brussel - tel.: 02/478.82.24 - fax: 02/478.74.79